

# Nordisk Numismatisk Unions Medlemsblad

- Dansk Numismatisk Forening • Føroya Myntsavnarafelag • Myntsafnarafélag Íslands •
- Norsk Numismatisk Forening • Numismatiska Föreningen i Åbo • Skånes Numismatiska Förening •
- Numismatiska samlingarna, Finlands nationalmuseum • Den kgl. Mønt- og Medaillesamling •
- Kungl. Myntkabinettet • Lunds Universitets Historiska Museum • NTNU Vitenskapsmuseet •
- Myntkabinettet, Universitetet i Oslo • Suomen Numismaattinen Yhdistys •
- Svenska Numismatiska Föreningen • Arkeologisk museum, Universitetet i Stavanger •
- Uppsala universitets myntkabinett • Numismatiska Forskningsgruppen •
- Myntsafn Seðlabanka og Þjóðminjasafns •

*Arabiske forbindelser på Norddjurs*

*Funn av mynt fra Magnus Berrføtt*

*Från Myntkabinettet i Helsingfors  
till de Numismatiska samlingarna  
i Vanda*



**Nr. 2 • Marts 2026**

## MØNTER • MEDALJER • SEDLER KØB • SALG • AUKTIONER

Med vores fire afdelinger i Norge og Danmark, er vi blandt nordens største mønthandlere, og vi er markedsledende på numismatiske katalogauktioner i Norden.



### NORGE

**OSLO:** Elisenbergveien 35, 0265 Oslo • Pb. 3003 Elisenberg, 0207 Oslo  
+47 22 41 60 00 • kontakt@oslomyntgalleri.no  
**HAUGESUND:** Øvregata 226, 5525 Haugesund • Pb. 4043 Storasund,  
5506 Haugesund • +47 90 88 77 66 • eirik@oslomyntgalleri.no  
**BERGEN:** Øyvind Rykke • +47 95 17 53 70 • oyvind@oslomyntgalleri.no

[www.oslomyntgalleri.no](http://www.oslomyntgalleri.no)

### DANMARK

**ÅRHUS:**  
Klamsagervej 35 ST,  
DK-8230 Åbyhøj  
+45 21 21 47 99  
mm@oslomontgalleri.dk

[www.oslomontgalleri.dk](http://www.oslomontgalleri.dk)

**VI AFHOLDER OGSÅ NETAUKTIONER!**

## Nordisk Numismatisk Unions Medlemsblad

Nordisk Numismatisk Union Medlemsblad er udgivet siden 1936 af Nordisk Numismatisk Union. Udkommer i 2026 med fire numre: januar, marts, september og oktober.

Ikke medlemmer kan tegne abonnement ved henvendelse til Roland Falkensson: [roland.falkensson@gmail.com](mailto:roland.falkensson@gmail.com)

### Redaktion:

#### Hovedredaktør:

Frida Ehrnsten  
[frida.ehrnsten@kansallismuseo.fi](mailto:frida.ehrnsten@kansallismuseo.fi)

#### Ansvarlig over for presseloven:

Formand for Dansk Numismatisk Forening, Michael Wagner Christiansen.

#### Lokalredaktioner:

Møntkabinetterne i de enkelte lande  
**Norge:**

Håkon Roland,  
[hakon.roland@khm.uio.no](mailto:hakon.roland@khm.uio.no)

#### **Island:**

Hrönn Konráðsdóttir  
[hronn.konradsdottir@thjodminjasafn.is](mailto:hronn.konradsdottir@thjodminjasafn.is)

#### **Sverige:**

Cecilia von Heijne  
[Cecilia.vonHeijne@shm.se](mailto:Cecilia.vonHeijne@shm.se)

#### **Finland:**

Frida Ehrnsten,  
[frida.ehrnsten@kansallismuseo.fi](mailto:frida.ehrnsten@kansallismuseo.fi)

#### **Danmark:**

Line Bjerg, [line.bjerg@malmose.se](mailto:line.bjerg@malmose.se)

#### Annonceredaktion:

Torben Hansen  
[num-rap@numismatik.dk](mailto:num-rap@numismatik.dk)

*Eftertryk af artikler med videre kun med forfatterens tilladelse og kun med angivelse af kilden.*

Afleveret fra trykkeriet i uge 10  
Dystan & Rosenberg ApS.

ISSN 0025-8539

## INDHOLD

### Artikler

Thomas Guntzelnick Poulsen  
*Arabiske forbindelser på Norddjurs* . . . 37

Linn Eikje Ramberg  
*Funn av mynt fra Magnus Berrføtt* . . . 51

### Nordisk Numismatisk Union

*Ny hemsida: NNU.NU* . . . . . 59

### Institutioner i Norden

Frida Ehrnsten  
*Från Myntkabinettet i Helsingfors till de Numismatiska samlingarna i Vanda* . . . . . 60

### Personalia

Tuukka Talvio  
*In memoriam: Carmen Arnold-Biucchi (1947–2026)* . . . . . 62



Stack's Bowers Galleries Presents Select Highlights from

# THE L. E. BRUUN COLLECTION

## A CORPUS OF SCANDINAVIAN MONETARY HISTORY PART IV • MARCH 24-25, 2026

Kosciuszko Foundation House  
15 East 65th Street, New York, NY



NORWAY. Penny, ND (1065-80).  
Olav Kyrre. NGC MS-63+.



NORWAY. 2 Ducat, ND  
(1669-1670?). Christiania Mint.  
Frederik III. NGC MS-66★.



NORWAY. Bronze Pattern 2 Øre,  
1908. Kongsberg Mint. Haakon VII.  
NGC MS-64 Brown.



NORWAY. 10 Ducat (Portugaloser), ND (1661).  
Christiania Mint. Frederik III. NGC AU Details.



NORWAY. Copper Pattern 2 Skilling,  
1836. Kongsberg Mint. Carl XIV Johan.  
NGC MS-62 Brown.



NORWAY. 4 Speciedaler, 1678.  
Christiania Mint. Christian V. NGC EF Details.



SWEDEN. 8 Daler Plate Money, 1660.  
Avesta Mint. Karl XI. (image reduced)



SWEDEN. Ducat, 1678.  
Stockholm Mint. Karl XI. NGC MS-61.



SWEDEN. Victory at the Battle of  
Breitenfeld Silver Medal, 1631.  
Gustav II Adolf. NGC MS-64.

### LEGENDARY COLLECTIONS | LEGENDARY RESULTS | A LEGENDARY AUCTION FIRM

California Headquarters: 1550 Scenic Ave., Ste. 150, Costa Mesa, CA 92626  
CA: +1.949.253.0916 • NY: +1.212.582.2580 • Email: [Info@StacksBowers.com](mailto:Info@StacksBowers.com)  
Copenhagen Office: +45.88749409 • Toll Free: +45.80404942  
Email: [InfoDK@StacksBowers.com](mailto:InfoDK@StacksBowers.com)  
SBG NNUM Mar2026Bruun4 HL 260301

**Stack's Bowers**  
GALLERIES

America's Oldest and Most Accomplished Rare Coin Auctioneer

CALIFORNIA • NEW YORK • BOSTON • MIAMI • PHILADELPHIA • NEW HAMPSHIRE • OKLAHOMA  
HONG KONG • COPENHAGEN • PARIS • VANCOUVER

# Arabiske forbindelser på Norddjurs

Af Thomas Guntzelnick Poulsen

## Indledning

Museum Østjylland har, som de fleste andre museer i landet, over de senere år oplevet en markant interesse for metaldektorer. Særligt efter TV2's succesfulde serie *Danefæ* i forsommeren 2025 har museet modtaget mange henvendelser fra personer, der ønsker at prøve kræfter med denne hobby. Dette har naturligt ført til en stærk vækst i genstandsmaterialet. Hvor enkelte fundtyper tidligere blev betragtet som sjældne, er de i dag hyppige, mens andre er eksploderet i antal, eksempelvis borgerkrigsmønter og kobbersterlinge. Sidstnævnte eksempler er den udvikling, som Jens Christian Moesgaard har kaldt en *"akkumulation af almindeligheder"*. Blandt materialet findes også grupper af genstande, som måske ikke er almindeligheder, men som alligevel, takket være metaldektorens udbredelse, fremkommer så ofte, at vi kan begynde at danne os billeder af spredningsmønstre, udbredelser og kontaktflader.

Dirhemer er en velkendt mønttype fra vikingetiden, især på grund af deres fremtrædende plads i 900-tallets skattefund samt på store, velkendte pladser fra vikingetiden som Kaupang, Birka og Hedeby (Moesgaard 2018: 132-139). Det nye er, at vi i dag – takket være metaldektoren – kan undersøge deres forekomst uden for de klassiske kontekster. Dermed kan vi begynde at analysere deres regionale udbredelse og anvende dem som kilder til forståelsen af handel, kontakter og økonomi i et langt bredere perspektiv.

Baggrunden for denne artikel er to nye dirhemfund fra henholdsvis Emmelev og Gjerrild på Norddjursland. Der er tale om forholdsvis små skattefund bestående primært af mønter og klip, samt en mindre mængde smykkefragmenter. Det interessante er, at fundene følger sig til en række af eksisterende dirhemskatte netop fra denne afgrænsede del af Djursland – en koncentration, der gør området særligt bemærkelsesværdigt, og som danner udgangspunkt for artiklen.

## Skattene fra Emmelev og Gjerrild

Skatten fra Emmelev blev fundet i efteråret 2024 af to lokale detektorførere, som gennem en årrække har afleveret store mængder fine genstande. Fundet blev gjort på en hidtil uafsøgt mark, og alle genstande er fundet inden for et område på blot 8 x 8 meter. Der er ingen øvrige fund fra marken. I sensommeren blev yderligere en håndfuld genstande indleveret fra samme område, hvorfor det ikke kan udelukkes, at der fortsat vil fremkomme flere fund tilknyttet skatten.

Skatten omfatter i skrivende stund i alt 25 sølvgenstande, heraf 20 mønter og fem fragmenter af smykker og barrer. Ingen af mønterne er hele, og flere af fragmenterne er ganske små. Blandt sølvet indgår to snoede kæder, et barrefragment samt to ubestemmelige smykkefragmenter (Fig. 1). Af mønterne har det været muligt at bestemme to af de bedre bevarede dirhemer. Den ene er en samanidisk dirhem præget under Ismā'il ibn Aḥmad (892–908 AD), mens den anden





formentlig er en abbasidisk Bagdad-prægning fra 935 AD (323 H), eventuelt en samtidig imitation fremstillet uden for Kalifatet.

Fundet fra Gjerrild blev ligeledes gjort med metaldetektor. Det er fundet på Museum Østjyllands formentlig største detektorlokalitet, hvor særligt én detektorfører over en periode på omkring ti år har frembragt store mængder af materiale fra yngre jernalder, vikingetid og tidlig middelalder – samt naturligvis de allestedsnærværende borgerkrigsmønter og kobbersterlinge. Materialet fra den fundrige plads er endnu ikke blevet grundigt analyseret, men det står allerede klart, at der er tale om en central lokalitet, der har spillet en væsentlig rolle i overgangen fra yngre jernalder til middelalder.

Dirhemfundet er gjort af fem forskellige detektorførere, og det blev først sent erkendt på museet, at der muligvis var tale om en samlet nedlæggelse. På dette tidspunkt var flere af mønterne allerede sendt til danefævrurdering på Nationalmuseet. Der er således tale om en vis grad af efterrationalisering i forhold til, hvilke genstande der med rimelighed kan henføres til skatten, og om der overhovedet er tale om et skattefund. Fundene lå spredt i et smalt spor over ca. 90 meter, hvor der er registreret elleve små møntfragmenter, et fragment af et trefliget sølvspænde i karolingisk stil og en lille sølvperle. I samme retning, henholdsvis 80 og 150 meter mod nord, er fundet et fragment af en kraftig sølvkæde samt yderligere et dirhemfragment, der muligvis kan høre til nedlæggelsen. Mønterne består af ni dirhemer, en sachsenpennig og et meget slidt fragment af en sølv mønt. Møntfragmenterne er, som nævnt, meget små – ingen over 1,5 cm. – og ingen af dirhemerne har kunnet typebestemmes

*Figur 1. Emmelev skatten bestående af dirhemer og brudsølv.*

*Foto: Museum Østjylland.*



Figur 2. Brokhøj/Gjerrild Klint-skatten.  
Foto: Lennart Larsen / National-  
museet, Danmark

nærmere. Sachsenpfennigen kan derimod dateres til cirka 970 (der er formodentlig tale om en type KN3 efter Kilger 2000). Usikkerheden omkring fundet illustrerer de udfordringer, der ofte knytter sig til metaldeklarationer uden klar kontekst, men føjer sig ikke desto mindre ind i rækken af vikingetidens dirhemfund fra det nordlige Djursland.

### Andre skattefund med dirhemer

De to nye skattefund er ikke de første dirhemskatte fundet i Museum Østjyllands ansvarsområde. Fire andre skattefund rummer også dirhemer, og heraf er de to fundet meget nær Emmelev og Gjerrild. Denne ene stammer fra Hammelev og den anden fra Brokhøj ved Gjerrild Klint. Det to andre skattefund er Englund-skatten fundet ved en arm af Kolindsund nær Nødager og Tinghøj-skatten fundet nær Hørning ved Randers.

Brokhøj-skatten blev fundet i 1986 under en udgravning af en udpløjet langdyssse ved Brokhøj nær Gjerrild Klint (Asingh og Kromann 1990). Langdyssen målte ca. 18 m i længden og 8 m i bredden og indeholdt tostensatte gravkammer. Skatten var deponeret i det vestlige gravkammer, hvor den blev lokaliseret i et stenspor tæt ved en af kammerets bæresten. Ved tidligere stenbrydning var skat-

ten blevet forstyrret, og genstandene var delvist gledet ned i hullet efter den fjernede sten.

De første sølvgenstande blev registreret i toppen af stensporet inden for et område på ca. 10 × 25 cm. Sammen med sølvet lå fragmenter af et lerkar, der tolkes som beholderen for skatten. En del af materialet blev desuden opsamlet fra pløjelagets muld, som var gravet af over kammeret, og senere gennemsøgt med metaldetektor (Fig. 2). I alt omfattede skatten 94 sølvgenstande, heraf 74 mønter og 20 fragmenter af smykker og barrer. Af mønterne var 71 arabiske dirhemer, præget i perioden fra 892/93 til 953/54 under flere dynastier, bl.a. Abbasiderne, Samaniderne og Buwaihiderne. Kun fire dirhemer var hele; de øvrige var klippede eller fragmenterede, ofte med snit eller tegn (Asingh og Kromann 1990: 156). De resterende mønter udgjordes af en mønt fra Hedeby (ca. 825–850), en formentlig tysk mønt fra 900-tallet samt en vesteuropæisk møntblanket, som aldrig havde været præget. De 20 øvrige sølvgenstande bestod af ituklippede smykker og barrefragmenter.

Hammelev-skatten blev fundet i 1993 i forbindelse med et amtligt projekt under Århus Amt, hvor markerne omkring Hammelev Kirke systematisk blev gennemsøgt med metaldetektor. Fundstedet lå på marken umiddelbart syd for Hammelev Kirke, ved markens sydøstlige hjørne. De første sølvstykker blev registreret i pløjelaget, hvorefter en koncentration af fund fremkom. Efterfølgende blev en arkæologisk undersøgelsen gennemført, hvor pløjelaget afgravedes feltvis, og jorden systematisk blev gennemgået med metaldetektor. I alt blev ca. 68 m<sup>2</sup> undersøgt, hvilket resulterede i registreringen af 122 mønter og møntfragmenter samt en senere dansk penning (MB 602), der ikke har relation til skatten.

Figur 3. Hammelev-skattens dirhemer.  
Foto: Museum Østjylland.





stolpehuller, gruber og et grubehus med fund af knogler, keramik og vævevægte, alt sammen dateret til yngre germansk jernalder og vikingetid. Resultaterne peger på, at sølvskatten kan have været nedlagt i tilknytning til et gårdsanlæg, som lå på stedet i vikingetiden.

Englund-skatten blev fundet i 1910 på en eng ved Bugtrup Bæk i Nødager sogn (matrikel 15c Mårup By, Nødager). Sammen med Mårup Å har Bugtrup Bæk udgjort en tidligere arm af Kolindsund. Fundet fremkom under planering af jorden på en skråning ned mod bækken. Ifølge fundberetningen blev der fremdraget et koncentreret lag af sølv ca. 60 cm under overfladen, uden tydelig beholder. Enkelte yderligere genstande blev fundet i 1912, formentlig fra samme nedlægningssted. Skatten bestod overvejende af brudsølv med en samlet vægt på omkring 190 g. Blandt genstandene var fragmenter af ringe, barrier, sølvblik og smykker, herunder et kapselvedhæng af sølvblik, et randfragment af et hængesmykke med båndmønster, en filigranperle, to fingerringe og dele af en snoet armring. Dertil kom flere afhuggede sølvstænger og stumper af ringsølv. Blandt brudsølvet fandtes 33 fragmenterede dirhemer, hvoraf fire kunne bestemmes nærmere. De to yngste er præget i Samarkand og ash-Shash i 932. Tre af mønterne er gennemborede (Skovmand 1942: 65, nr. 11).

Tinghøj-skatten blev fundet i sensommeren 2018 på en mark nær Krosager øst for Randers (Stidsing og Amzourou 2019). Fundet blev hurtigt fulgt op af en udgravning foretaget af Museum Østjylland, hvor man kunne konstatere, at sølvet havde været nedlagt i et lerkar, som var blevet ødelagt af pløjning kort før fundet (Fig. 5). Udgravningen viste, at indholdet havde været spredt over et min-

*Figur 5. Spænding ved udgravningen af resterne af Tinghøj-skattens beholder.*

*Foto: Museum Østjylland.*



dre område, men at der fortsat var rester af det oprindelige kar på stedet. Skatten udgør et brudsølvdepot med i alt 144 genstande af sølv og en samlet vægt på 2,73 kg (Fig. 6).

Sølvet består af tre hovedgrupper: hele og fragmenterede smykker, barrer og mønter. Blandt smykkerne er en stor, treslået halsring på 166 g, flere armringer samt afklip af tråd- og stangformede smykker, hvoraf flere repræsenterer såkaldte *pseudosmykker* – genstande båret som værdisymboler snarere end egentlige udsmykninger. Der indgår også fragmenter af permiske ringe og enkelte stykker med filigranornamentik, der vidner om høj håndværksmæssig kvalitet og vidtspændende kontakter. Langt den største gruppe udgøres dog af barrer og barrestykker, 77 i alt, med en samlet vægt på omkring 1,7 kg. De fleste har D-formet tværsnit og viser spor efter afklipping og prøvehug (Stidsing og Amzourou 2019: 9-11). Skatten indeholder blot otte mønter, hvoraf seks er dirhemer, præget i perioden ca. 892–913 e.Kr. Dertil kommer en engelsk penny af typen *Swordless St Peter* fra York, præget omkring 910/915, samt en efterligning af en Dorestad-penning. Mønterne foreligger hovedsagelig i klippet og fragmenteret form. Dateringen af Dorestad efterligningen er usikker, hvorfor skattens *terminus post quem* placeres i midten af 900-tallet omkring 942/943 e.Kr. (Stidsing og Amzourou 2019: 13).

### Dirhemfund på Djursland og omkring Gudenåens udløb

De ovenfor beskrevne seks skattefund udgør de eneste kendte dirhemskatte fra Museum Østjyllands ansvarsområde. De viser en tydelig tendens til at koncentrere sig i et meget afgrænset område på det nordøstligste Djursland. Alle fire skatte herfra er fundet in-

Figur 6. Tinghøj-skatten.  
Foto: Museum Østjylland.

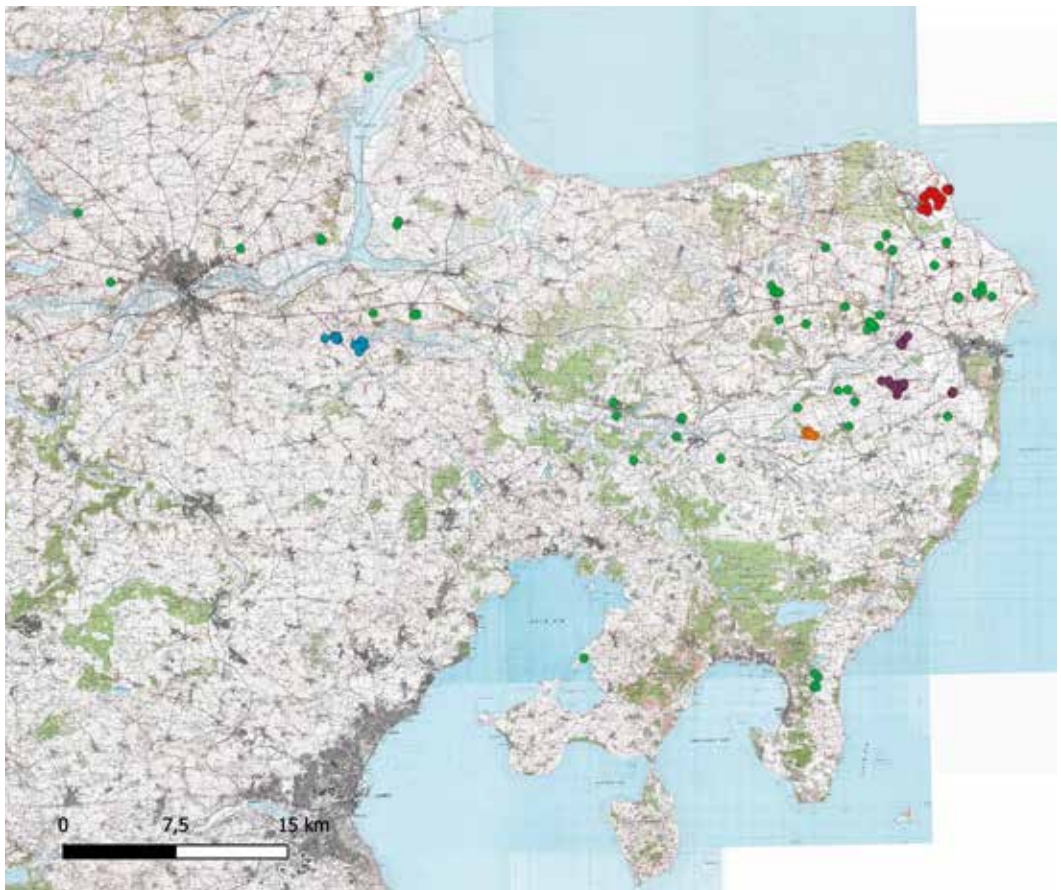


den for et område på maksimalt 6,5 km i diameter. Kun Englundskatten og Tinghøj-skatten stammer ikke fra dette område. Heraf adskiller Tinghøj-skatten sig fra de øvrige fund - primært ved at være et sølvdepot bestående af sølvbarer samt ved at indgå i det såkaldte Stavnsager-kompleks, et eliteområde med kontinuitet fra yngre germansk jernalder til vikingetidens slutning (Høilund Nielsen 2014, Fiedel 2014). Koncentrationen af fire dirhemskatte på et så begrænset område er bemærkelsesværdig. Det er dog ikke kun skattefundene, der peger i retning af en særlig intens aktivitet på det nordlige Djursland. De enkeltfundne dirhemer udviser også et lignende fundmønster.

Siden DIME blev lanceret i 2018, har Museum Østjylland konsekvent anvendt platformen til registrering af detektorfund. Programmet er også blevet taget særdeles godt imod af de lokale detektorførere, og langt de fleste registrerer nu deres fund direkte i DIME. Det har givet museet et meget anvendeligt redskab til at følge fundspredningen i regionen. Der blev naturligvis også gået med detektor, før DIME blev indført, men først i de seneste år har omfanget af registrerede fund nået et niveau, der tillader egentlige spredningsanalyser. Det er derfor muligt med et supplement fra en lille håndfuld ældre lokaliteter at danne sig et rimeligt godt overblik

*Figur 7. Enkeltfundne dirhemer fra Museum Østjyllands ansvarsområde markeret med grøn på et 4cm kort. Gjerrild fund er markeret med rød, indsejlingen ved Kolindsund er markeret med lilla, Albøge med orange og Stavnsager med blå.*

*Kort: Museum Østjylland*



over fordelingen af dirhemfund fra museets ansvarsområde, der dækker Randers, Norddjurs og Syddjurs kommuner.

Der er i DIME i Museum Østjyllands ansvarsområde samt fra lokaliteterne Stavnsager og Tyskerbakken i Hørning Sogn (MOE 161 og MOE 771) samt Albøge (MOE 381) ved Kolindsunds sydvestlige bred registreret i alt 185 dirhemer. Heraf indgår 20 i skatten fra Emmelev og ni i den mulige skat fra Gjerrild. Det efterlader 156 enkeltfundne dirhemer. Overordnet set viser fundbilledet et tydeligt spredningsmønster med en markant koncentration på det nordøstlige Djursland, især omkring Gjerrild sogn (Fig. 7). Der er kun i syv sogne fundet fem eller flere enkeltfundne dirhemer. Gjerrild Sogn med 35 (når de ni dirhemer fra den mulige skat trækkes fra), Hørning Sogn med 26, Vejlbjby sogn med 13, Ålsø Sogn med 7, Dråby Sogn med 6, Enslev Sogn med 5 og Albøge Sogn med 6. Vejlbjby, Ålsø og Enslev sogne er tilstødende og ligger alle i den østlige ende af Kolindsund umiddelbart ved indsejlingen. Der kan med rimelighed argumenteres for, at disse bør betragtes som én lokalitet, da det synes usandsynligt, at tre lokaliteter ville ligge så tæt uden en vis form for sammenhæng. Ud fra denne betragtning betyder det således, at koncentrationerne af dirhemer ligger omkring indsejlingen af Kolindsund og på det nordøstligste Djursland ved Gjerrild samt ved elitekomplekset Stavnsager i Hørning Sogn. Hertil skal ligges Englund-skatten samt enkeltfundene fra Albøge Sogn. Begge lokaliteter placeret ved arme af Kolindsund.

Inden der drages videre tolkninger af dette opsigtsvækkende mønster, bør det understreges, at området omkring Gjerrild igennem en længere årrække har været genstand for meget intensiv detektorsøgning foretaget af en af museets mest aktive og erfarne detektorførere. Det samme gælder Revn i Vejlbjby Sogn. Denne faktor udgør en betydelig bias i materialet, som må indgå i vurderingen af fundspredningen. Omvendt har metaldetektorsøgning været udbredt i hele Museum Østjyllands ansvarsområde i mere end et årti, og flere dygtige detektorførere opererer i både Randers-, Syddjurs- og Norddjurs Kommune uden at finde tilsvarende koncentrationer af dirhemer. Det er desuden værd at bemærke, at Brokhøj- og Hammelev-skattene blev fundet ved museale undersøgelser, længe før detektorarkæologien slog igennem. Fundbilledet afspejler derfor næppe blot enkeltpersoners søgemønstre. Sammenfaldet mellem skattefundenes og de enkeltfundne dirhemers spredningsmønster styrker indtrykket af, at det nordlige Djursland – især området omkring Gjerrild – har haft en særlig rolle i sølvcirkulationen i 900-tallet.

## Landskabet på det nordlige Djursland

Det nordligste Djursland omkring Gjerrild, Hammelev og Emmelev udgør et markant randmorænelandskab skabt under den sidste istid. Terrænet består af bølgede morænebakker afbrudt af lavninger og smeltevandsdale, der afvander mod både Kolindsund og Kattegat. Kysten mod øst domineres af stejle klinger og hævdede strandflader, mens enkelte lavninger danner naturlige anløbspladser og udløb for de små åsystemer (Fig. 8). Især Veggerslev Å og dens tilstødende lavninger har haft betydning for områdets tilgængelighed, men også de mindre vandløb som Hjembækken og Hovå må have fungeret som naturlige adgangsvæje. Udløbene fra Veggerslev Å og Hovå mødes i kystzonen syd for Gjerrild, hvor de danner en lavvandet fjordarm,

der tidligere må have udgjort en naturlig anløbsplads. Her har der været mulighed for både at trække fartøjer på land og at udnytte åløbene som adgangsveje til det indre af Djursland. Åløbene har tidligere været sejlbare og muliggjort direkte forbindelse mellem Kattegat og det indre af Djursland. Sammen med Kolindsund, der strakte sig langt ind over Djursland, har åsystemerne skabt et naturligt transportnet, hvor både små fartøjer og overlandsruter kunne udnytte de samme korridorer.

Både Gjerrild, Emmelev og Hammelev ligger på naturlige bakkeformationer tæt ved en af de nævnte åer. De fleste dirhemfund er gjort netop på de hævede moræneflader omkring lavningerne, i 20–40 meters højde over havet, hvor man har haft både udsyn og let adgang til kysten og de indre vandveje. Landskabet fremstår således som et naturligt knudepunkt mellem Kattegat og det østjyske bagland.

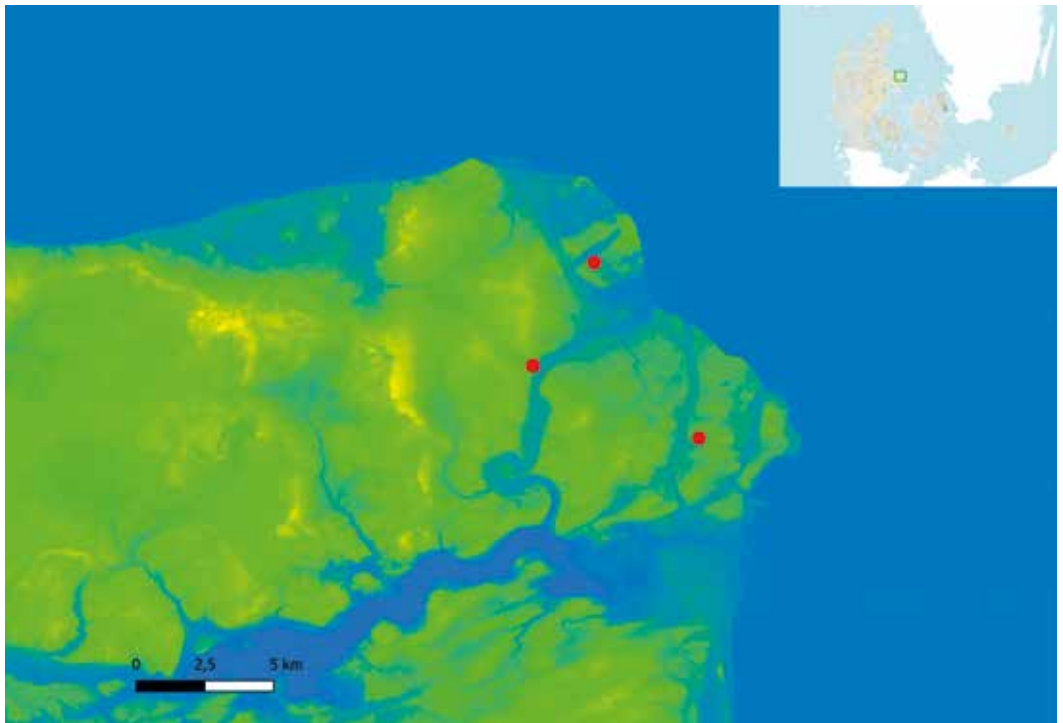
### Diskussion og afslutning

Dirhemfundene fra Norddjursland udgør et markant mønster i det østjyske møntmateriale. Fire af seks kendte dirhemskatte fra Museum Østjyllands område stammer fra et meget afgrænset område på den nordøstlige del af Djursland. Herudover er én fundet ved en sidearm til Kolindsund, mens den sidste, Tinghøj-skatten, tilhører et andet landskabeligt og socialt miljø omkring Stavnsager. Trods metodiske problemstillinger i forhold til materialets generhvervelser understøttes dette billede af de enkeltfundne dirhemer.

Stavnsager fremstår som et klart elitecentrum, sammenligneligt med pladser som Tissø og Lejre, mens noget tilsvarende endnu

*Figur 8. Højdemodel over Norddjursland. Terrænforskellene er udtrykt i farver og fremhævet for at tydeliggøre lavninger og åer. Gjerrild (nordligst), Emmelev (vestligst) og Hammelev (østligst) er markeret med røde prikker.*

*Kort: Museum Østjylland*



ikke kendes fra det nordøstlige Djursland. Fraværet af udgravninger betyder dog ikke nødvendigvis fravær af struktur. De mange sølvfund peger tværtimod på, at området har haft en aktiv rolle i de kredsløb, der forbandt den lokale befolkning med den internationale sølvøkonomi.

Topografien giver en nærliggende forklaring. Det nordøstligste Djursland ligger som et åbent og tilgængeligt overgangsrum mellem Kattegat og det indre Jylland. Udløbene fra Veggerslev Å og Hovå har givet direkte adgang til kysten gennem en lavvandet fjordarm, hvor små fartøjer kunne lægge til eller trækkes op på land. Sammen med Kolindsund har dette skabt et sammenhængende vandvejssystem, der gjorde det muligt at bevæge sig fra Kattegat ind gennem Djursland og videre mod Gudenåens og Randers Fjords netværk. Englund-skatten fra Nødager slutter sig til længere vestpå med en tilsvarende trafikalt gunstig placering ved Bugtrup Bæk og Mårup Å, der løber ud i Kolindsund.

Set i dette lys bliver koncentrationen af sølvfund ikke blot et resultat af særligt aktive detektorfolk, men et udtryk for, at Norddjursland fungerede som et lokalt knudepunkt i et større netværk af kontakter og udveksling. Her kan sølv fra øst være blevet modtaget, omsmeltet og viderefordelt – ikke nødvendigvis af en central elite som i Stavnsager, men gennem lokale aktører, måske handelsfolk eller håndværkermiljøer, der udnyttede områdets geografiske fordele. Det kan heller ikke udelukkes, at der ligger et endnu ikke erkendt magtcenter på denne del af Djursland. Også Englund-skatten fra Nødager viser, at de samme sølvstrømme nåede længere sydpå langs Kolindsunds lavninger og kystforbindelser. Muligheden er også, at Stavnsagers magt strakte sig helt ud på Djursland. Kan man forestille sig en arbejdsdeling mellem de to områder: Stavnsager som det politiske og rituelle centrum med overregional betydning, og Norddjursland som den trafikale port mod Kattegat – et kontaktfelt, hvor impulser, varer og sølv bevægede sig ind og ud af Djursland? Englund-skatten kan i den forbindelse ses som en forbindelse mellem Stavnsager og Norddjursland. En systematisk gennemgang af genstandsmaterialet fra Hammelev og Gjerrild og målrettede undersøgelser af kystzonen syd for Gjerrild vil kunne bekræfte, om dette område har rummet de aktiviteter, der normalt forbindes med de åbne handels- og oplagsmiljøer i vikingetidens landskab, eller om man her vil kunne finde endnu et magtcenter som Stavnsager.

I et bredere perspektiv peger dirhemfundene fra Norddjursland på et landskab med markante internationale kontaktforbindelser i 800- og 900-tallet, hvor tilstrømningen af østligt sølv udgør den mest synlige manifestation. Der er ikke andre samtidige skatte- eller enkeltfund i Museum Østjyllands ansvarsområde, som kan udpege tilsvarende områder med parallelle kontaktflader mod De Britiske Øer eller kontinentet (von Heijne 2004: 363-365, Fund 9.12-9.23). Det er heller ikke muligt at fastslå, om tendensen på Norddjursland fortsætter ind i begyndelsen af 1000-tallet, da der kun er registreret én skat fra denne periode (Robstrup-skatten; Horsnæs, Ingvarsson & Poulsen, under udarbejdelse). Enkeltfundene afspejler nogle af de samme tendenser med Gjerrild, Hammelev, Revn og Enslev som væsentlige lokaliteter, men som allerede nævnt er disse områder også blandt de mest intensivt afsøgte i museets ansvarsområde. Når dirhemfundene aftager mod slutningen af 900-tallet, skal forkla-

ringen derfor formentlig findes uden for Djursland i den generelle nedgang i sølvtilstrømningen fra øst ind i Skandinavien (Moesgaard 2018: 139-142). Dermed tegner der sig et billede af et område, der i 900-tallet var tæt forbundet med den østlige sølvøkonomi, men som i løbet af 1000-tallet gradvist indgik i en ny, vestvendt monetær logik.

Tak til Jens Christian Moesgaard for hjælp med bestemmelse og datering af sachsenpfennigen fra Gjerrild-fundet.

## Fundnumre

- Emmelev-skatten: MOE01531, sb. nr. 140114-115.
- Gjerrild-skatten: MOE01536, sb. nr. 140106-182.
- Brokhøj-skatten: DJM1995, sb. nr. 140106-4.
- Hammelev-skatten: DJM 2504, sb. nr. 140109-16.
- Tinghøj-skatten: MOE00933, sb. nr. 141006-69
- Englund-skatten: FP nr. 1244.

## Litteratur

- Asingh, P. & Kromann, A. 1990: En vikingetidssølvskat fra Brokhøj, Gjerrild Klint. *KUML* 1990, 151–171.
- Fiedel, R. 2014: Stavnsager – small glimpses of something big. I: Ernst Stidsing, Karen Høilund Nielsen & Reno Fiedel (red.), *Wealth and Complexity. Economically Specialised Sites in Late Iron Age Denmark*. East Jutland Museum Publications 1. Aarhus University Press, Aarhus, 99–118.
- von Heijne, C. 2004: *Särpräglat. Vikingatida och tidigmedeltida myntfynd från Danmark, Skåne, Blekinge och Halland (ca. 800–1130)*. Stockholms universitet, Stockholm.
- Høilund Nielsen, K. 2014: Key issues concerning “central places”. I: Ernst Stidsing, Karen Høilund Nielsen & Reno Fiedel (red.), *Wealth and Complexity. Economically Specialised Sites in Late Iron Age Denmark*. East Jutland Museum Publications 1. Aarhus University Press, Aarhus, 11–50.
- Kilger, C. 2000: *Pfennigmärkte und Währungslandschaften. Monetarisierungen im sächsisch-slawischen Grenzland ca. 965-1120*. Commentationes de Nummis Saeculorum IX–XI in Suecia Repertis. Nova Series 15. Stockholm.
- Moesgaard, J. C. 2018: De første skridt mod møntøkonomi – ca. 600–1060. I: J. C. Moesgaard, H. W. Horsnæs & M. Märcher (red.). *Denar til daler. Danmarks mønt-historie indtil 1550*. Danmarks Nationalbank, København, 112–197.
- Skovmand, R. 1942: *De danske skattefund fra vikingetiden og den ældste middelalder indtil omkring 1150*. Særtryk af *Aarbøger for Nordisk Oldkyndighed og Historie* 1942. København.
- Stidsing, E. & Amzourou, S. Y. 2019: Tinghøjskatten – Et brudsølvdepot fra vikingetiden. *Museum Østjylland Årbog* 2019, 6-21.



# *FriMynt 2026*



50-ÅRSJUBILEUM FÖR DEN  
INTERNATIONELLA MYNTMÄSSAN



## *Välkommen!*

11 april kl 11.00-17.00

TEKNIKHALLEN / OLYMPIA  
FILBORNAVÄGEN 9, HELSINGBORG, SVERIGE

[www.frimynt.se](http://www.frimynt.se)



SSP / H-Expo • Drottninggatan 184, 254 33 Helsingborg • Tel +46 (0)705-29 25 60

- Månedlige netauktioner
- Startpriser ned til 50 kr.
- 30 år med samme ejer



ANSÖKNINGAR TILL  
Sven Svenssons Stiftelse för Numismatik

ANSLAG LÄMNAS FÖR VETENSKAPLIGA  
ARBETEN INOM FRÄMST SVENSK NUMISMATIK:  
*FORSKNING, RESOR & PUBLIKATIONER*

STIFTELSENS UPPGIFT ÄR:

- Köpa in föremål som saknas i KMK:s samlingar
- Ge bidrag till publikationer som kan tjäna svensk numismatisk forskning
- Stödja forskare i svensk numismatik

Stiftelsen sammanträder två gånger per år, en gång under våren, en gång under hösten. Ansökan ska vara stiftelsen tillhanda senast 15 februari, alternativt senast 15 september. Ansökningsblankett och information om ansökningsar finns på hemsidan.

[WWW.SVENSVENSSONSSTIFTELSE.SE](http://WWW.SVENSVENSSONSSTIFTELSE.SE)

APPLICATIONS FOR  
Sven Svensson's Foundation for Numismatics

APPLICATIONS FOR GRANTS ARE PROVIDED FOR SCIENTIFIC  
STUDIES, MAINLY WITHIN SWEDISH NUMISMATICS:  
*RESEARCH, TRAVELS & PUBLICATIONS*

THE FOUNDATION'S ASSIGNMENTS ARE:

- Purchases of items missing in the collection of The Royal Coin Cabinet
- Contributions to publications that could benefit Swedish numismatical research
- Support for researchers in the field of Swedish numismatics

The Foundation Board meets twice a year, in March and October.  
Applications must be submitted before 15 February or 15 September.  
You can find the application form and information about applications on our website.

[WWW.SVENSVENSSONSSTIFTELSE.SE](http://WWW.SVENSVENSSONSSTIFTELSE.SE)



# Funn av mynt fra Magnus Berrføtt

Av Linn Eikje Ramberg

I april 2025 ble det funnet en norsk mynt ved søk med metalldektektor i pløyelaget på et jorde ved Utstein kloster på Rennesøy i Rogaland fylke i Norge. Finneren, metalldektektori Morten Eek i Rygene dektektorklubb, trodde først at gjenstanden var en knapp da den hadde en merkelig bakside. Han tok den med seg hjem, og først ved en senere gjennomgang av flere litt usikre og merkelige funn, ble det tydelig at dette var en mynt fra middelalderen.

Årsaken til usikkerheten var gjenstandens merkelige form, hvor kun myntens revers var synlig. Mot adversen var det lagt på en kobberplate som var litt mindre enn mynten i diameter, hvorpå myntens kanter var foldet over kobberplatens kant for å feste denne. To steder i gjenstandens kant er det avrundede hakk hvor det tilsynelatende har vært en form for festeanordning, kanskje for et kjede (Fig. 1). Gjenstanden har med andre ord i siste fase ikke sirkulert som mynt, men har hatt funksjon og blitt tillagt verdi som smykke eller amulett båret av et menneske eller festet til en gjenstand.

## Beskrivelse av mynten

### Den synlige siden

Motivet på den synlige siden av mynten er et «kors over kors»-motiv (Ramberg KK2a1). Primærkorset har doble linjer hvor hver korsarm ender i en bred halvsirkel med punkter i. Sekundærkorset består av enkle linjer som avsluttes med punkt. Sekundærkorsets armer føres ikke helt inn under primærkorset i skjæringspunktet og primærkorsets armer krysses enten ved ett kvadrat eller at de er flettet over og under hverandre (ref. tabell 5:14, Ramberg 2017:71). Rundt motivet finnes en omskrift, hvor bare noen få tegn er synlige. Bokstavene er konkave kapiteler (Fig. 2).

Doble kors med halvsirkler i endene finnes på engelske mynter fra slutten av 900-tallet og første halvdel av 1000-tallet. Det er vanlig at korsarmene på disse myntene bryter billedfeltet slik at avslutningene ligger i omskriften. Ofte består endene av tre halvsirkler plassert i en omvendt pyramide, men enkle halvsirkler forekommer også (North 1994:159 nr. 774, Screen 2013 pl. 22-35). Etterligninger og varianter finnes fra Sigtuna (Malmer 2010:48-49). I Danmark finnes i tillegg til korsarmer med tre halvsirkler også enkle halvsirkler i korsarmenes ender på mynter fra Hardeknud og Magnus den gode (Hauberg V 16-17 og VI 3-4). Nærmest de norske, med en noe bredere halvsirkel og korsendene innenfor omskriften, er en mynt fra Magnus den Gode (Hauberg VII 28). Det finnes flere norske mynter fra 1100-tallet som har halvsirkler som avslutning på korsarmene. Felles for de norske myntene er at korsarmene avsluttes innenfor billedfeltet og bryter ikke omskriften.

Avslutningen med halvsirkler med punkter i endene og doble linjer i korset kan ha sitt forbilde i et fysisk kors med avslutninger av





Figur 1



Figur 2

Figur 1. Gjenstandens bakside hvor myntens kant er foldet rundt en kobberplate.

Foto: Hege Hollund, AM, UIS.

Figur 2. Gjenstandens forside som viser myntens reversmotiv.

Foto: Hege Hollund, AM, UIS.

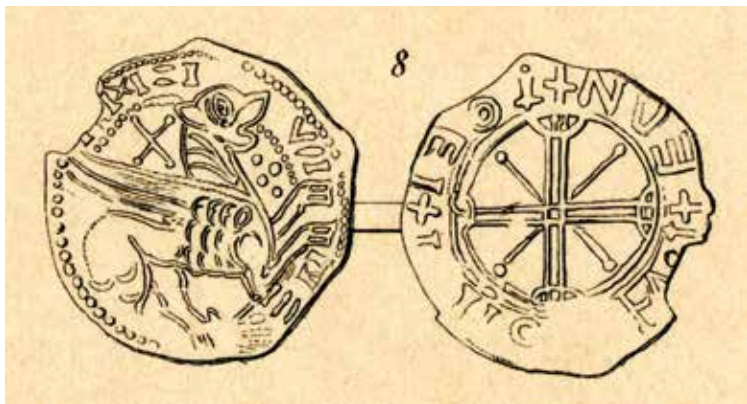
korsarmene i form av medaljonger, konkave buer eller punkter slik vi finner det for eksempel på prosesjonskors og krusifiks i middelalderen (For eksempel Ramberg 2017: figur 5:6 av bysantinsk prosesjonskors).

«Kors over kors»-motiv i denne utførelsen er kjent som reversmotiv på tosidige mynter slått av Magnus Berrføtt (1093-1103). Motivet finnes i kombinasjon med et adversmotiv bestående av et dyr som benevnes som griff eller Markusløve. Også adversen har omskrift langs myntens rand (Schive 1865 Tillægstabell 8) (Fig. 3). Dette dyremotivet finnes også på ensidige mynter fra de første tiårene av 1100-tallet (Ramberg 2017:71 KK2a1 med henvisninger; Schive 1865 V. 26; 1866 nr. 19).

### Den skjulte siden

Da mynten ble levert var det i første omgang avgjørende å undersøke om den var tosidig. For å avklare dette og eventuelt hva som var på adversen, som vendte inn mot kobberplaten, måtte det tas et røntgen fotografi. Røntgenbildet viste tydelig en griff/Markusløve (Fig. 4). Det er ikke mulig på grunnlag av røntgenbildet å skille ut bokstaver i omskriften eller helt sikkert slå fast at adversen har omskrift. Motivet finnes på tosidige mynter både med og trolig uten omskrift, og på ensidige mynter med griff fra de neste tiårene er det uten omskrift (Schive 1866 nr. 2; Rasmusson 1956:214, 218. pl. 65 nr. III:84; Galster 1956:75-76 nr. 231)

Dyret på myntens advers omtales både som en griff og en Markusløve. Markusløven er en løve med vinger som symboliserer evangelisten Markus. Den ble tatt i bruk som symbol rundt år 300 og ble etter hvert utbredt i romansk og gotisk kirkekunst. Griffen har likheter med Markusløven. Griffen ble i høymiddelalderen fremstilt som en løve med vinger, rovfuglhode og rovfuglføtter istedenfor fremlabber (Sæther 1967:8-9). Griffen ble ansett som en zoologisk realitet og nådde sin største popularitet i den romanske kirkekunsten, men finnes også på gotiske kalkmalerier (Bernstöm 1960: 470-472). På norske en- og tosidige mynter med dette motivet fra 1100 og fremover har forbeina likhet med hestebein, mens bakføttene i noen tilfeller kan ligne rovfuglføtter. Også hodet kan variere fra noe som er rimelig likt et hestehode, til mere fugleaktig form (Ramberg 2017:60-62). Det er ut fra dette rimelig å benevne dyret for griff heller enn Markusløve. Innen myntmaterialet blir griff og parallell til dette motivet mer vanlig fra 1200 (Sæther 1967).



Figur 3. Schive 1865, Tillægstabel 8. Mynt fra Sand kirkegård, Sandø på Færøene.

### En svært sjelden mynttype

Gjenstanden veier i dag 0,81 gram, inklusive kobberplaten som er montert på baksiden. Sølvinnholdet er ikke målt, men den synes å være av godt sølv, trolig over 90 %. Den sjeldne motivkombinasjonen av «kors over kors» og griff er kjent fra mynter av den såkalte halvpenningstandarden, som ble innført etter en myntreform på slutten av 1000-tallet. Myntene fikk da halvert sin vekt fra 0,8 gram til 0,4, men fikk til gjengjeld økt sitt sølvinnhold fra under 30 % til over 90 % (Malmer 1961, periode IV). Denne endringen i mynten, omtalt som myntreform da «Den må grunne seg på tiltak som ble iverksatt av en instans med myndighet over utmyntningen» (Skaare 1969:35), har vært omdiskutert innen forskningen på norsk mynthistorie. Herbst plasserte mynten under Magnus Haraldsson, Olav Kyrres bror. Schive på sin side mente opprinnelig at den var produsert av Magnus Berrføtt, selv om han siden gav etter for Herbst sin oppfatning (Schive 1865:29; Herbst 1866:376-393; Holst 1936:103-104; Skaare 1969:21). Brita Malmer tidfestet i sitt bidrag til den norske mynthistorien fra 1961 halvpenningsstandarden til slutten av Olav Kyrres regjeringstid rundt 1090, før Skaare i 1969 argumenterte for at den ble innført av Magnus Berrføtt i begynnelsen av hans regjeringstid, dvs. før 1095 (Malmer 1961: 354, 361; Skaare 1969). Mynten fra Utstein er med andre ord en mynt slått av Magnus Berrføtt.

Det er funnet relativt få mynter fra Magnus Berrføtt's regjeringstid. Totalt er litt over 100 mynter kjent. Av disse kommer hele 83 mynter fra to skattefunn. Det ene skattefunnet er fra Sand kirkegård på



Figur 4. Røntgenfotografi av mynten fra Utstein.

Foto: Hege Hollund, AM, UiS.

Sandø, Færøylene og ble funnet i 1863. Det andre ble funnet i 1980 ved Lundby Krat, nær Aalborg i Danmark. Mynten fra Utstein har sine få paralleller i disse to skattefunnene.

Myntfunnet fra Sandø inneholdt sammenlagt 98 mynter, hvorav 23 engelske samt en imitasjon av en engelsk mynt, en Hiberno-norsk, fire eller fem danske, 50 tyske og en ungarsk mynt. 17 mynter var norske, hvorav 14 i senere tid er bestemt som mynter fra Magnus Berrføtt (Herbst 1866; Skaare 1976: nr. 185). En av disse (nr. 46) var en mynt med griff på adversen og kors over kors på reversen. Denne rakk akkurat å få plass i Schives tilleggstabell (nr. 8) i 1865. De norske myntene er de yngste i funnet fra Sandø, og de øvrige myntene er alle eldre enn 1066. At de øvrige myntene i funnet er flere tiår eldre enn de yngste norske har bidratt til problemene rundt bestemmelsen av de norske. I mer enn hundre år var denne griff/kors over kors-mynten det eneste kjente eksemplaret i sitt slag, før ytterligere tre mynter av samme type kom for dagen i skattefunnet fra Lundby Krat.

Funnet fra Lundby Krat inneholdt 237 mynter hvorav 69 norske, 118 danske, 3 engelske, og 47 tyske, foruten smykker og smykkefragmenter i gull og sølv, og åtte hele og 23 oppdelte sølvbarrer. Funnet er publisert i flere sammenhenger, men det var først i 2014 at de 69 norske myntene i funnet ble gjenstand for grundig gjennomgang av Jørgen Steen Jensen (Bendixen 1993; Jensen 2014). Han fant i sitt arbeid mange paralleller mellom funnet fra Lundby Krat og Sandø hva kommer til sammensetning, og mange av de norske myntene som inngår i Lundby Krat inngår også i funnet fra Færøylene. Skattefunnet fra Lundby Krat er antatt nedlagt rundt 1100.

I 1969 publiserte Kolbjørn Skaare en artikkel om åtte Magnus Berrføtt-mynter han hadde blitt gjort kjent med. Syv av dem befant seg ved det Kungliga myntkabinetets samlinger i Stockholm, og en hadde hans engelske kollega, Philip Grierson, kommet over hos en mynthandler. Ingen av disse åtte myntene representerer nye typer og mens to av dem er stempelidentisk på reversen (nr. 6 og 7) har også to av dem (nr. 2 og 4) stempelidentisk advers med andre kjente eksemplarer. Også Jensen tar for seg stempelidentitet i 2014. Han gir uttrykk for de store utfordringene som ligger i at myntene er svært skrøpelige og omskriftene vanskelige å lese. Noen har dermed blitt lest ulikt gjennom årenes løp (Jensen 2014:43). Han finner ingen stempelidentitet mellom de tre griff-myntene som inngår i Lundby Krat. En av de tre myntene har motiver i en fin og tydelig utgivelse (nr. 162), mens to av myntene har samme motiv i en enklere utforming (nr. 163 og 164). De to enkle myntene er rimelig lik hverandre, men ikke identiske.

Mynten fra Sandø (nr. 46) har likheter med den finere utførte mynten i Lundby Krat (nr. 162), men er ikke identisk med denne da mynten fra Lundby Krat har konkave kapiteler mens mynten fra Sandø synes på Schives illustrasjon (1865: Tillægstabell 8) å ha rette kapiteler uten at den nødvendigvis samsvarer med Malmers bokstavgrupper (jf. Malmer 1961:263–267). Med utgangspunkt i et foto publisert av Josefsen (2024:106) av Lundby Krat 162 kan man se at det er flere likheter mellom denne og mynten som nå er funnet, som at hovedkorset langs den loddrette akse ser ut til å ha tre linjer. Disse to myntene er med rimelig sikkerhet slått med samme reversstempel. Adversstemplet kan det grunnet kobberplaten på Utstein-mynten, ikke sies noe om.

## Magnus Berrfötts utmyntning

Vi kjenner til sammen i overkant av 100 mynter som kan attribueres til Magnus Berrfött, dersom man inkluderer eksemplarer uten kjent funnproveniens. På det private samlermarkedet skal det i 2001 ha vært tre Magnus Berrfött-mynter, alle med ukjent opphav (Oslo Myntgalleri 2022:11). Myntene fordeler seg på et fåtall typer, og det er stor grad av mulig stempellikhet. Ut fra dette er det rimelig å slutte seg til at Magnus Berrfötts utmyntning har vært av begrenset omfang (Jensen 2014:70). At den nye mynten også trolig er stempelidentisk med en allerede kjent revers, er med på å forsterke dette inntrykket. Det er ikke gjort noen vurdering av Magnus Berrfött sin utmyntning basert på stempelstudier og det lar seg derfor ikke gjøre å sammenligne utmyntningens størrelse med tilsvarende for periodene før eller etter (Ramberg 2017:206-207; Krokmyrdal og Henriksen 2024:352). At utmyntningen under Olav Kyrre utgjorde ca. 159 000 mynter i året og at tilsvarende tall for perioden 1103-1150 er ca. 160 000 mynter i året gjør det likevel rimelig at utmyntningen i tiden 1093-1103 kan ha ligget i samme størrelsesorden.

I en diskusjon om monetariseringen av Norge i middelalderen viser Gullbekk og Sættem (2019:130-136) hvordan mengden mynter funnet i Norge går kraftig ned i perioden 1093 til 1177 i forhold til tidligere. De mener at det er tydelig empirisk at det var langt flere mynter i omloop og at myntene var mere utbredt under Olav Kyrre enn i tiden etterpå. De argumenterer for et samsvar mellom det vi ser i Norge og tendenser i øvrige Europa hvor også myntmengden går ned. Sølvgruvene i Harz fjellene i Tyskland som siden slutten av 900-tallet hadde forsynt Europa med sølv, hadde ved midten av 1000-tallet minimal produksjon, som resulterte i en generell sølvangel (Spufford 1991:95; Ramberg 2019:4; Gullbekk og Sættem 2019:55, 128). I en periode med sølvangel kan krefter i Europa ha trukket sølvet fra periferi mot sentrum. Det at Magnus Berrfött sine mynter i stor grad er funnet utenfor Norges grenser, kan være med å antyde dette (Gullbekk og Sættem 2019:132).

Magnus Berrfötts gjennomføring av en myntreform i begynnelsen av sin regjeringstid for å bedre myntens kvalitet gjør det også rimelig å tenke seg at han har hatt ett bevisst forhold til, og en klar intensjon med sin utmyntning. At den norske befolkning hadde levd med dårlig mynt i to generasjoner har kanskje skapt misnøye, men neppe vært utslagsgivende motivasjon for å forbedre myntstandarden i en tid med sølvangel. Til gjengjeld kan det ha vært viktig for Magnus at mynten ble akseptert og var på nivå med den engelske, som klarte seg gjennom perioden uten forringelse.

Magnus kalles ofte den siste vikingkongen. Han hadde territoriale interesser i Sverige, og førte krig i Götaland mot svenskekongen. Magnus dro også på krigstog til Vesterhavssjøene i 1098-99 og 1102-03 (Krag 2007:174). Selv om dette hadde form av plyndringstokter og på den måten finansierte seg selv, kan Magnus ha bragt med seg mynt fra Norge. Å kjøpslå eller bre om seg med sølvfattig mynt må ha fremstått som et dårlig alternativ i et forsøk på å vinne status, territorium og allianser, og reformen kan ha vært et resultat av Magnus Berrfötts territoriale ambisjoner (Krokmyrdal og Henriksen 2024:357). Er det nettopp i forbindelse med Magnus sine krigstog at så mange av myntene hans endte opp i utenlandsk jord der de inngår i skjulte skatter?

## Hvor er Berrføtt-mynter funnet?

Av de drøyt 100 myntene vi kjenner fra Magnus Berrføtts tid, hvor vi har noen opplysninger om funnomstendigheter eller funnsted, er nesten alle funnet som del av skattefunn. To funn fra henholdsvis Gråträsk og Rautasjaure i Nord-Sverige, skiller seg ut ved å være opphopningsfunn av typen samiske offerfunn. Dette er større myntfunn som er akkumulert ved at man over lengre tid har utført gjentatte offerhandlinger med mynter på samme sted. Tre mynter er fremkommet enkeltvis. En ble funnet i en hustuft på Hjerkinnt utgravd i 1938 (Holst 1944), en ble funnet ved utgraving i Trondheim sentrum i 1998/99 (Risvaag 2000) og nå dette siste tilskuddet, kommet frem ved bruk av metalldetektor (Tabell 1).

De tre myntene som er fremkommet enkeltvis er alle funnet i Norge. Dette i motsetning til skattefunn med Magnus Berrføtt-mynter som tilsynelatende i all hovedsak er gjort utenfor Norges grenser. Færøyene hadde imidlertid en norsk bosetning fra slutten av 800-tallet og var fra 1035 skattland under den norske kongen (Thuesen og Phil snl.no 19.08.2025), så ved nedleggelsestidspunktet for myntskatten rundt 1100, inngikk Færøyene i det norske vesterhavsriket. Det er også funnet ni Magnus Berrføtt-mynter på Vesle Hjerkinnt ved en utgraving i 1984 og 1985. Disse ble funnet sammen i en klump (Skaare 1986:203). Et (eller flere) funn med usikker kontekst er gjort i «Nordlandene» (Schive 1865:31-32; Skaare 1976 nr. 176-177). 15 mynter er oppgitt å komme herfra. 14 av dem er Olav Kyrre-mynter, en er Magnus Berrføtt-mynt. Det oppgis imidlertid ikke om disse er fra samme funnsted eller ikke, og Skaare deler dem i to funn. Ut over dette inngår noen Magnus Berrføtt-mynter i større skattefunn fra Danmark og Sverige hvor de utgjør et minimalt innslag av totalen. Det er naturlig at enkeltksemplarer av mynter med høyt sølvinnhold kan inngå i slike store funn.

At vi finner Magnus Berrføtt sine mynter i Norge er sjelden. At vi finner dem enkeltvis, er enda sjeldnere. Dette kan ha sin årsak i myntenenes beskjedne størrelse som gjør dem vanskelig å gjenfinne, og at dette lettest gjøres i kontrollerte og avgrensede arkeologiske under-

Funnsted	Berrføtt-mynter	Totalt ant. Mynter	Funnkategori	Dat/tpq
<b>Norge</b>				
Hjerkinnt, Innlandet	1	1	Enkeltfunn	
Vesle Hjerkinnt, Innlandet	9	15	Enkeltfunn og skattefunn	
Statens hus, Trondheim	1	2	Enkeltfunn	
Nordlandene	1	<15	Trolig skattefunn	
<b>Danmark</b>				
Sand kirkegård, Sandø, Færøyene	14	98	Skattefunn	1095
Græse, Frederiksborg	1	879	Skattefunn	1130
Lundby Kratt, Aalborg	69	237	Skattefunn	1100
Store Frigård, Bornholm	2	1170	Skattefunn	1106
<b>Sverige</b>				
Johannishus, Blekinge	3	4112	Skattefunn	1120
Halsarve, Gotland	1	838	Skattefunn	1110
Rautasjaure, Lappland	2	423	Offerfunn/oppnopningsfunn	
Gråträsk, Norrbotten	2	162	Offerfunn/oppnopningsfunn	

Tabell 1. Oversikt over funn av mynter fra Magnus Berrføtt.

søkelsler. At myntene er så små og tynne medfører også at de lett blir ødelagt i jorden. Det at den nye mynten har blitt støttet opp med en kobberplate på baksiden har kanskje gjort den mere bestandig mot ødeleggelser, samtidig som det også kan ha bidratt til at metalldetektoren lettere fanger opp signalet.

De små norske myntene fra 1100-tallet er primært fremkommet ved utgravinger av middelalderkirker. Dette materialet tiltar i mengde fra midten av 1100-tallet, hvilket er på grunn av økning i myntproduksjonen men også kan knyttes til kirken som kontekst, da mange av kirkene med myntfunn oppføres mot midten av 1100-tallet (Ramberg 2017:katalog). Den viktigste konteksten for bevaring av middelaldermynter er dermed yngre enn Berrføtts mynter. Mynter fra stolpekirker fra 1000-tallet er sjeldnere, da disse ikke lenger står. Både de enkeltfunne myntene, og myntene fra henholdsvis Hjerkin og de samiske offerfunnene antyder at Magnus Berrføtts mynter har sirkulert i handel også i Norge. De samiske offerfunnene er et godt eksempel på mynter ervervet ved handel, men hvor de som mottok mynten hadde et annet forhold til mynter som gjenstand enn de som gav den fra seg.

Også sekundærbehandlingen av mynten fra Utstein viser en mynt som er blitt tillagt ny mening og verdi. Det å gjøre mynt om til smykker er et fenomen som er eldre enn det norske myntvesenet og strekker seg frem til dagens moderne samfunn hvor vi fortsatt smykker oss med mynter eller myntlignende objekter. Ved å gjøres om til et smykke tas mynten ut av sirkulasjon og selv om den fortsatt har en økonomisk verdi vil den få en tilleggsverdi som symbol. Hva denne symbolske verdien har bestått av kan ha variert fra tilfelle til tilfelle. Det kan ha handlet om eiers rikdom og status, men kan også ha handlet om sølvets beskyttende kraft i folketroen, eller spesifikke motivers betydning f.eks. som vern mot onde krefter (Skaare 1995:272). Her er det interessant at den som monterte mynten valgte å la kors-siden være synlig mens griffen ble vendt inn mot festeplaten. Når sekundærbehandlingen har funnet sted i løpet av de drøyt 900 årene siden mynten ble produsert, vites ikke. Dette kan ha blitt gjort i myntens samtid, men dette kan også være en samlemynt som først i nyere tid har blitt montert på en plate og båret eller festet på annen gjenstand. Her er mange ubesvarte spørsmål. Kanskje kan fremtidige undersøkelser gi svar på noen av denne gjenstandens mange skjulte historier.

## Referanser

- Bendixen, K.1993: *Skatten fra Lundby Krat: et himmerlandsk skattefund fra Erik Ejegods tid: de danske mønter*. København: Den Kgl. Mønt- og medaillesamling, Nationalmuseet.
- Bernström, J. 1960: Grip. *KLNM* bd. V, 470–472.
- Galster, G. 1956: Græsefundet og andre fund på Sjælland af mønter fra kongerne Niels og Erik Emune. *Aarbøger for Nordisk Oldkyndighed og Historie* 1955. København: Det kgl. Nordiske Oldskrift-selskab,61–103.
- Gullbekk, S. H. og Sættem, A. (2019). *Norske myntfunn 1050-1319. Penger, kommunikasjon og fromhetskultur*. Oslo: Dreyer forlag.
- Hauberg, P. C. 1900: *Myntforhold og Udmyntninger i Danmark indtil 1146*. D. Kgl. Danske Vidensk. Selsk. Skr., 6. Række, historisk og filosofisk Afd. V. f. 5:1. København.
- Herbst, C. F. 1866: Sandø-Fundet. *Annaler for Nordisk Oldkyndighed og Historie* 1863. København: Det Kgl. Nordiske Oldskrift-Selskab.

- Holst, H. 1936: Norges mynter til slutten av det 16. århundre. *Nordisk Kultur* XXIX. Stockholm, 93–138.
- Holst, H. 1944: Funnmynten fra Hjerkind og andre samtidige norske mynter. *Viking VIII*. Oslo, 215–221.
- Jensen, J. S. 2014: Norske, engelske, tyske og schweiziske mønter i skattefundet fra Lundby Krat 1980. Under medvirken af Hendrik Mäkeler. *NNÅ. Ny serie* 1/2014, 41–93.
- Josefsen, M. 2024: *Beste Norske Middealdermynter I. Vikingtid 0995-1103. Myntsamleren*.
- Krag, C. 2007: *Vikingtid og rikssamling 800–1130*. Aschehougs norgeshistorie bd. 2. Oslo: Aschehoug & co.
- Krokmyrdal, T-K. og Henriksen, J. E. 2024: Mynter fra tidsrommet 750–1355. Nye metallsøkerfunn, nye perspektiver. I R. Jørgensen, M. Skandfer, I. Storli (red.) 2024. *Fragmenter av Nord-Norges fortid*. Instituttet for sammenlignende kulturforskning, Serie B: Skrifter CLXXXIX. Stamsund: Orkana Akademisk, 335–359.
- Malmer, B. 1961: A Contribution to the Numismatic History of Norway during the Eleventh Century. *Commentationes de nummis saeculorum IX-XI in Suecia repertis*. KVHAA Handlingar, Antikvariska serier 9. Lund, 223–376.
- Malmer, B. 2010: *Den svenska mynthistorien. Vikingatiden ca 995–1030*. Kungl. Myntkabinettet och Svenska numismatiska föreningen, Stockholm.
- North, J. J. 1994: *English Hammered Coinage: Volume 1: Early Anglo-Saxon to Henry III c. 600–1272*. 3rd rev. ed. London: Spink.
- Oslo Myntgalleri AS 2022: *Auksjon 31 over Per E. Rui's samling del II*.
- Ramberg, L. E. 2017: *Mynt er hva mynt gjør. En analyse av norske mynter fra 1100-tallet: produksjon, sirkulasjon og bruk*, ph.d. avhandling, Stockholm Studies in Archaeology 73. Stockholm: Universitetet i Stockholm.
- Rasmusson, N-L. 1956: Tiden efter ca. 1100. Kommentar till Rautasjaure – och Gråträsk-fyndnen. I: Serning, Inga 1956: *Lapska offerplatsfynd från järnålder och medeltid: i de svenska lappmarkerna*. Acta Lapponica 11 (diss). Stockholms högskola. Stockholm: Hugo Gebers Förlag.
- Risvaag, J. A. 2000: To middelaldermynter fra Statens Hus tomt I Trondheim. *NNUM* 1/2000, 6–9.
- Schive, C. J. 1865: *Norges mynter i middelalderen*. Christiania: H. Tønsberg.
- Schive, C. J. 1866: Skandinaviske Mynter, fundne ved Vevey i Schweiz. Beskrevne af A. Morel Fatio, Bestyrer af Myntkabinettet i Lausanne. Efter Revue numismatique Tome X, 1865, med Anmærkninger af. C. J. Schive. *Forhandlinger* 1866, 257–281.
- Screen, E. 2013: *Norwegian Collections. Part I. Anglo-Saxon Coins to 1016*. Sylloge of coins of the British Isles 65. British academy. Oxford university press and Spinks & son limited.
- Skaare, K. 1969: «Olav kyrres» myntreform. *NNÅ* 1968. Stockholm, 21–36.
- Skaare, K. 1976: *Coins and Coinage in Viking Age Norway: the establishment of a national coinage in Norway in the XI century, with a survey of the preceding currency history* (diss). Oslo: Universitetsforlaget.
- Skaare, K. 1986: Myntene fra Vesle Hjerkind. *Viking* XLIX. Oslo: Norsk Arkeologisk Selskap, 203–208.
- Skaare, K. 1995: *Norges mynthistorie* bd. 1. Oslo: Universitetsforlaget.
- Sæther, O. 1967: Norske brakteater med dyremotiv fra 13. århundre. *NNÅ* 1965. Stockholm, 5–24.
- Thuesen, N. P. og Pihl, R.: Færøyene i *Store norske leksikon* på snl.no. Hentet 19. august 2025 fra <https://snl.no/F%C3%A6r%C3%B8yene>

# NORDISK NUMISMATISK UNION

## Ny hemsida: NNU.NU

Vid unionsmötet i Stockholm 2025 fattades beslut om att återuppliva unionens hemsida. Nu har sidorna äntligen öppnats och finns tillgängliga på adressen [www.nnu.nu](http://www.nnu.nu). Webmaster är Magnus Wijk och webbredaktör Frida Ehrnsten.

Sidornas viktigaste syfte är att samla och synliggöra information om unionen – en sammanlutning som kanske inte alltid är självklar för en utomstående betraktare. Ifall något idag inte hittas på nätet kan det uppstå frågor ifall det existerar överhuvudtaget. En gemensam digital närvaro är ett enkelt sätt att visa att unionen både finns och faktiskt är verksam. Den fortsatta utvecklingen av sidorna vilar i hög grad på unionsmedlemmarnas egna bidrag.

För närvarande innehåller webbplatsen kontaktuppgifter till unionens medlemmar samt

kortfattad information om publikationer, unionsmöten, medaljer och unionens verksamhet i allmänhet. Sidorna är tills vidare på svenska, men planen är att inom en nära framtid även erbjuda en engelsk version.

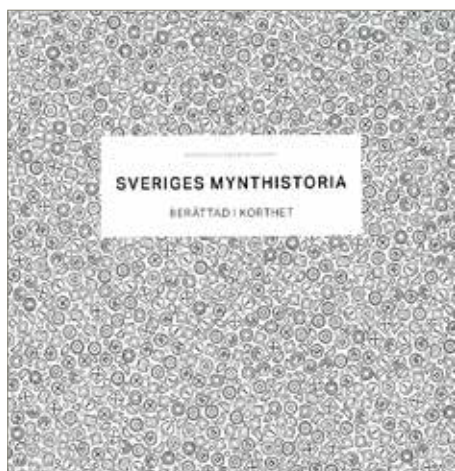
Den som har idéer om vad som kan läggas upp, eller vill sprida information om aktuella evenemang, är varmt välkommen att ta kontakt med webbredaktören. De enskilda föreningarna och institutionerna har visserligen sina egna sidor, men på unionens sidor samlas gemensam information och sådant som kan tänkas vara av intresse för alla unionsmedlemmar. Tanken är således att ha en gemensam plattform också mellan unionsmötena.

*Frida Ehrnsten*

## SVERIGES MYNTHISTORIA

### Berättad i korthet

Av Monica Golabiewski Lannby



Skriften ger en sammanfattning av svensk mynthistoria. Den riktar sig till allmänt historieintresserade men också till samlare som vill få en överblick i ämnet numismatik. Mynt och sedlar är så mycket mer än bara betalningsmedel. Här beskrivs också deras ekonomiska, konstnärliga och kulturella långa historia i korta drag.

Svenska Numismatiska Föreningen.  
Smärre skrifter, 14. 2022. Mjukband.  
48 sidor. Rikt illustrerad. ISSN 0282-4396.

*Pris för medlemmar 100 SEK*  
*Ordinarie pris 150 SEK + ev. porto*  
*info@numismatik.se*

## Från Myntkabinettet i Helsingfors till de Numismatiska samlingarna i Vanda

De som har skarpa ögon har kanske redan lagt märke till att det inte längre står *Nationalmuseets Myntkabinett* på Medlemsbladets omslag. Detta har ersatts med *Numismatiska samlingarna, Finlands Nationalmuseum*. Orsaken är enkel: något myntkabinett existerar inte längre – varken organisatoriskt eller fysiskt. Nationalmuseet håller på att få en sedan länge efterlängtd tillbyggnad och samtidigt renoveras den gamla delen av museet. Flera utrymmen genomgår omfattande förändringar. Det fysiska myntkabinettet, inklusive valvet där samlingarna förvarades, finns inte längre kvar efter renoveringen. Därmed når Myntkabinettets hundraåriga verksamhet sitt slut.

Myntkabinettet vid Nationalmuseum i Helsingfors grundades år 1920. Alla var inte eniga om detta vid tidpunkten, och museiledningen motsatte sig till och med tanken på ett eget myntkabinett, eftersom det stred mot fennomanernas idé om ett museum med enbart finska samlingar. Ministeriet fattade ändå beslutet att inrätta en numismatisk avdelning, kallad myntkabinett enligt europeisk modell (se Talvio 2023). Grunden för samlingarna utgjordes av Helsingfors universitets mynt- och medaljsamling samt den myntsamling som H. F. Antell hade testamenterat till staten. Universitetets samlingar var i hundra år endast deponerade i museets vård, men deras äganderätt överfördes för ett par år sedan till Museiverket.

Myntkabinettets hundraåriga historia har rymt både framgångar och utmaningar. Under större delen av tiden har man brottats med en kronisk resursbrist, vilket försvårat arbetet med att ordna och vårda en omfattande samling med långa anor. När undertecknad började arbeta vid Myntkabinettet år 2011 var verksamheten fortfarande något helt annat än den är idag. Den nyinrättade tredje tjänsten gav hopp om att åter kunna ägna mer tid åt samlingsarbetet, samtidigt som antalet nya myntfynd ökade rekordartat. Vid denna tidpunkt utgjorde Myntkabinettet fortfarande en sammanhållen enhet med utställning, samlingar, arkiv, bibliotek och arbetsrum. År 2012 tillfördes dessutom extra resurser, och en assistent anställdes för att arbeta med katalo-

gisering och digitalisering av samlingarna.

På grund av det allmänt försämrade ekonomiska läget inom kultursektorn i Finland blev dessa goda tider dock kortvariga. Utrymmesbristen på museet ledde snart till beslutet att lägga ned den numismatiska utställningen, och inte långt därefter minskades antalet tjänster från tre till en. När finansieringen för digitaliseringsprojektet dessutom upphörde stod Myntkabinettet under flera år med endast en anställd. Forskning och publikationer ingår inte längre i arbetsuppgifterna, vilket i sin tur försvårar möjligheterna att förmedla ny kunskap.

Eftersom det inte längre finns vare sig myntkabinett eller utställning fattades beslutet att ändra det officiella namnet på samlingarna från Myntkabinettet till de Numismatiska samlingarna. Syftet var främst att bättre beskriva nuläget för utomstående. På organisatorisk nivå har detta varit läget redan under en längre tid, eftersom myntkabinettet först varit underordnat de historiska samlingarna och senare har ingått i den så kallade samlings- och forskningsenheten. Det rör sig därmed inte om någon självständig instans med egen budget eller verksamhetsplan.

Samlingarna finns kvar, men det finns inte längre plats för dem på museet. I likhet med övriga samlingar har de därför flyttats till Museiverkets samlingscentrum i Vanda. Centret, som stod färdigt 2016, är ett modernt komplex med samlingsanpassade utrymmen, konserverings- och forskningsutrustning samt en särskild avdelning för kundservice. De numismatiska samlingarna, tillsammans med tillhörande arkiv och bibliotek, är nu placerade där, och den ansvariga intendenten är därför också huvudsakligen baserad i Vanda.

Flytten av samlingen till Vanda genomfördes år 2023. För att möjliggöra arbetet tillsattes en extra forskartjänst samt en högskolepraktikant under sommarmånaderna. Därmed utfördes huvuddelen av flytten av endast två personer. Det säger sig självt att alla föremål inte kunde totalinventeras och föras in i samlingsdatabasen med så begränsade resurser, och arbetet pågår därför fortfarande.



Av samlingarna är för närvarande 43 % (106 431 objekt) katalogiserade i samlingsdatabasen MuseumPlus, och 34 % (84 300 objekt) har exakta placeringssuppgifter. Endast 6,5 % är digitaliserade och publicerade i tjänsten Finna (<https://suomenkansallismuseo.finna.fi/>). Arbetet fortsätter, men går dessvärre mycket långsamt utan större resurser. Enligt nuvarande uppskattning kan den preliminära grovkatalogiseringen vara färdig år 2035, förutsatt att den extra resursen kan bibehållas. Den digitala publiceringen kommer tyvärr sannolikt att ta betydligt längre tid.

De senaste tio åren har inte varit några glansdagar för de numismatiska samlingarna i Finlands nationalmuseum, men utvecklingen sker ofta i vågor. Perioden har präglats av organisatoriska förändringar, begränsade resurser och avsaknaden av en egen utställning, vilket tillsammans har försvärat både forskning och tillgänglighet. Samtidigt finns det anledning till försiktig optimism. Under en relativt kort period har vi lyckats katalogisera en betydande del av samlingen, trots att den strikta tidtabellen gjorde det omöjligt att genomföra en fullständig inventering. Detta arbete har lagt en viktig grund för fortsatt utveckling.

Arbetet i samlingscentret fortsätter nu systematiskt och långsiktigt, med målet att successivt för-

*Ett tomt Myntkabinett innan siste man släckte ljuset i oktober 2023.*

*Foto: Frida Ehrnsten.*

bättra både samlings säkerhet och digital tillgång. På sikt kan dessa insatser bana väg för ett nytt lyft, där de numismatiska samlingarna åter får en mera synlig plats i museets verksamhet. Förhoppningen är att vi någon gång i framtiden ska kunna se en egen utställning och en återupplivad forskningsverksamhet.

Ett stärkt samarbete med Numismatiska Föreningen i Finland, liksom med internationella föreningar och institutioner, är här av största vikt. Genom gemensamma satsningar kan vi både bredda kompetensen och öka synligheten. Tillsammans är det betydligt lättare att påvisa det stora allmänintresse som faktiskt finns för numismatik och de många spännande historiska, ekonomiska och kulturella fenomen som kan belysas genom mynt, medaljer och andra numismatiska objekt.

### Litteratur

Talvio, Tuukka 2023: Rahakammio jäi historiaan. *Numismaattinen aikakauslehti/Finsk numismatisk tidskrift* 3/2023, 51–53.

*Frida Ehrnsten*

# PERSONALIA

In memoriam:

## Carmen Arnold-Biucchi

(1947–2026)

Carmen Arnold-Biucchi, tidigare ordförande för Internationella numismatiska rådet, *International Numismatic Council* (INC), avled den 2 januari i år. Hon föddes i Lugano i den italienskspråkiga kantonen Ticino i södra Schweiz. Efter att ha disputerat vid universitetet i Fribourg och några års arbete vid *Lexicon Iconographicum Mythologiae Classicae* i Basel flyttade hon till USA. Där inledde hon sin bana som forskare av den hellenistiska periodens grekiska mynt vid American Numismatic Society (ANS), som innehar den finaste numismatiska museisamlingen i USA.

Vid denna tid hade ANS ännu rymliga lokaler i en representativ artonhundratalsbyggnad vid Broadway i New York. Föreningen såg det emellertid som problematiskt att huset låg i Harlem – Broadway är en lång aveny – och stadsdelen hade med åren förlorat mycket av sin attraktionskraft. I början av 2000-talet flyttade föreningen därför till Lower Manhattan. De ökade kostnaderna ledde till att fem samlingsförvaltare sades upp, bland dem Carmen, som ansvarade för de grekiska mynten. De flesta av dem fick dock snart tjänster vid numismatiska universitetssamlingar vid några av landets mest ansedda lärosäten. Carmen blev 2002 kurator för antika mynt vid *Harvard Arts Museums* i Cambridge, nära Boston.

Året därpå valdes hon in i INC:s styrelse. Traditionellt har styrelsen också haft en representant för de nordiska länderna, och samma år, 2003, valdes även jag in som efterträdare till Kenneth Jonsson. Styrelsemedlemmarna tjänstgör vanligen två sexårsperioder. Efter att först ha varit sekreterare valdes Carmen 2009 till ordförande. Vart sjätte år arrangerar INC en internationell kongress. Carmens två sexårsperioder kulminerade med kongressen i Taormina på Sicilien 2015. Valet av kongressort låg inte i ordförandes händer, men utan tvivel trivdes både hon och andra deltagare i den lilla staden uppe i bergen.



Bild: International Numismatic Council

Inför kongressen berättade Carmen för mig att hon hade fått en inbjudan att hålla två föredrag för Numismatiska föreningen i Göteborg, som också hade beslutat tilldela henne Gunnar Holst-medaljen. På samma resa skulle hon också besöka sin goda vän Ulla Westermark i Uppsala. Hon betraktade Westermark som sin främsta förebild och talade ofta om henne. Själv hade jag första gången träffat Carmen vid en sammankomst hos Ulla i Stockholm på 80-talet.

Carmen var känd för sitt ljusa lynne, men hon var också ansvarsfull och därför krävande i rollen som ordförande.

Tuukka Talvio

# FORENINGER & KABINETTER | NNU

Nordisk Numismatisk Union · Grundlagt 1935  
*Formand 2025-2028:* Juha Hyötyläinen

## Medlemmer:

### Dansk Numismatisk Forening

*Formand:* Michael Wagner Christiansen  
*Hjemmeside:* numismatik.dk  
*E-mail:* formand@numismatik.dk

### Føroya Myntsavnarafelag

*Formand:* Jóhannes Andreassen  
*Hjemmeside:* myntsavnarafelag.qsite.dk  
*E-mail:* ja@kallnet.fo

### Myntsafnarafelag Íslands

*Formand:* Eiríkur Lindal  
*Hjemmeside:* mynt.is  
*E-mail:* eirikur@lindalsal.is

### Norsk Numismatisk Forening

*Formand:* Guttorm Egge  
*Hjemmeside:* norsknun.rog  
facebook.com/Norsknumismatiskforening/  
*E-mail:* sverdy@online.no

### Numismatiska Föreningen i Åbo

*Ordförande:* Tom C. Bergroth  
*E-post:* tom.bergroth@gmail.com

### Skånes Numismatiska Förening

*Ordförande:* Kristian Riesbeck  
*Hemsida:* sknf.se  
*E-post:* foreningen@sknf.se

### Suomen Numismaattinen Yhdistys/

### Numismatiska Föreningen i Finland

*Ordförande:* Juha Hyötyläinen  
*Hemsida:* snumis.fi  
*E-post:* jumailhy@gmail.com

### Svenska Numismatiska Föreningen

*Ordförande:* Curt Ekström  
*Hemsida:* numismatik.se  
*E-post:* info@numismatik.se

### Den kongelige Mønt- og Medaillesamling,

### Nationalmuseet

Frederiksholms Kanal 12,  
1220 København K, Danmark  
Michael Andersen  
*Hjemmeside:* natmus.dk  
*E-mail:* michael.andersen@natmus.dk

### Ekonomiska museet/Kungl. Myntkabinettet

Narvavägen 13-17, Box 5428,  
114 84 Stockholm, Sverige  
Cecilia von Heijne  
*Hemsida:* myntkabinettet.se  
*E-mail:* Cecilia.vonHeijne@shm.se

### Historiska museet vid Lunds Universitet

Krafts torg 1, 223 50 Lund, Sverige  
Andreas Manhag  
*Hemsida:* luhm.lu.se  
*E-post:* andreas.manhag@luhm.lu.se

### Myntkabinettet, Kulturhistorisk museum,

### Universitetet i Oslo

Frederiksgate 2, Oslo  
*Postadresse:* Postboks 6762. St. Olavsplass, 0130 Oslo  
Håkon Roland  
*Hjemmeside:* khm.uio.no  
*epost:* hakon.roland@khm.uio.no

### Myntsafn Seðlabanka og Þjóðminjasafns

Þjóðmynjasafn Íslands  
Suðurgötu 41, 102 Reykjavík, Island  
Hrönn Konráðsdóttir  
*Hjemmeside:* thjodminjasafn.is  
*E-mail:* hronn.konradsdottir@thjodminjasafn.is

### Numismatiska samlingarna, Finlands nationalmuseum

*Besöksadress:* Kanervikkotie 4, Vanda.  
*Postadress:* PB 913, 00101 Helsingfors

Frida Ehrnsten

*Hemsida:* kansallismuseo.fi/sv/samlingar  
*E-post:* frida.ehrnsten@kansallismuseo.fi

### Numismatiska Forskningsgruppen, Stockholms universitet

106 91 Stockholm, Sverige  
Professor Jens Christian Moesgaard  
*Hemsida:* archaeology.su.se/  
numismatiska-forskningsgruppen  
*E-post:* jens.christian.moesgaard@ark.su.se

### Uppsala universitets myntkabinett

*Besöksadress:* Universitetshuset, Biskopsgatan 3  
*Postadress:* Gustavianum, Uppsala universitets museum,  
Akademigatan 3, 753 10 Uppsala, Sverige.  
Ragnar Hedlund  
*Hemsida:* coincabinet.uu.se  
*E-post:* myntkabinettet@gustavianum.uu.se

### NTNU Vitenskapsmuseet

Erling Skakkes gate 47 B  
*Postadresse:* Institutt for arkeologi og kulturhistorie,  
7491 Trondheim, Norge  
Jon Anders Risvaag  
*Hjemmeside:* ntnu.no/museum/start  
*E-post:* jon.risvaag@ntnu.no

### Arkeologisk museum, Universitetet i Stavanger

Peder Klows gate 30A, Våland. Postboks 8600 Forus,  
4036 Stavanger, Norge  
Linn Eikje Ramberg  
*Hjemmeside:* uis.no/nb/arkeologisk-museum  
*E-post:* linn.l.ramberg@uis.no

# Sælg mønter og medaljer på auktion



*Charles II, 1660-1685  
5 Guineas 1672, London  
Hammerslag: 70.000 kr.*

*Vikingerne i Northumbria ca.  
921-927 Penny  
Hammerslag: 70.000 kr.*

*Romerriget  
Lucius Verus, 161-169 e.v.t.  
Hammerslag: 85.000 kr.*



*Christian V, 1670-1699  
Søslaget i Køge Bugt,  
sølvmedalje 1677  
Hammerslag: 440.000 kr.*



*Rusland  
Alexander III  
"Memory of the Opening of  
St. Peterburg Maritime Canal"  
sølvmedalje 1885  
Hammerslag: 60.000 kr.*

**BRUUN RASMUSSEN**

PART OF THE BONHAMS NETWORK

[bruun-rasmussen.dk](http://bruun-rasmussen.dk)